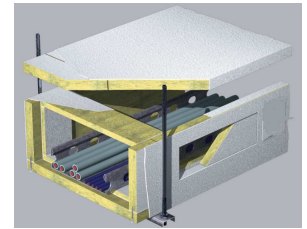


## Instructions de montage

### FLAMTEC S400 4 faces



Ordre	Description des étapes de pose
1	Percer la dalle béton avec un foret $\varnothing$ 10 mm de part et d'autre du chemin de câbles, tous les 500 mm.
2	Tronçonner la tige filetée à la dimension de façon à ce qu'elle soit suffisamment longue pour que son point le plus bas se trouve au minimum à 100 mm en-dessous du chemin de câbles à protéger
3	Insérer les chevilles laiton munies de tiges filetées dans les trous et les frapper au marteau afin qu'elles s'expansent
4	Tronçonner la cornière aux dimensions correspondant à l'entraxe entre les tiges filetées
5	Percer la cornière de part et d'autre des extrémités puis l'insérer dans les tiges filetées posées à l'aide des écrous et rondelles
6	Découper les panneaux FLAMTEC SPN 80 <ul style="list-style-type: none"> <li>o Panneaux de surface et de sous-face : <ul style="list-style-type: none"> <li>▪ Longueur : 1000 mm</li> <li>▪ Largeur : largeur du chemin de câbles + 160 mm</li> </ul> </li> <li>o Panneaux latéraux : <ul style="list-style-type: none"> <li>▪ Longueur : 1000 mm</li> <li>▪ Largeur : hauteur de l'aile de votre chemin de câbles 50 ou 60 mm</li> </ul> </li> </ul> <p>☞ Les découpes doivent être droites et l'assemblage doit être réalisé à l'équerre.</p>
7	La fixation des panneaux consiste à enduire de colle FLAMTEC KL les surfaces de liaison entre les panneaux ainsi qu'en insérant des vis à bois.
8	Enduire toute trace de colle FLAMTEC KL ainsi que les têtes de vis à l'aide de l'enduit FLAMTEC ABA

- 1 Colle FLAMTEC KL
- 2 Panneaux SPN 80 recouverts de FLAMTEC ABA
- 3 Tiges filetées diamètre 80 mm
- 4 Vis à bois
- 5 Cornière 30 x 30 x 3 mm
- 6 FLAMTEC ABA
- 7 Ecrous

